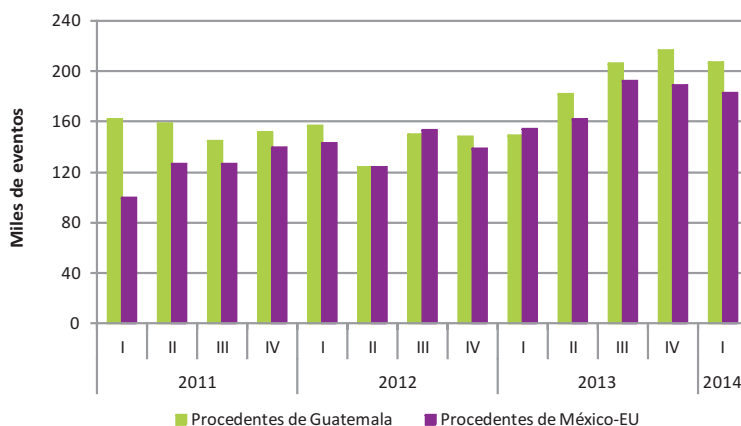


Total de migrantes laborales por procedencia. (Miles de eventos)

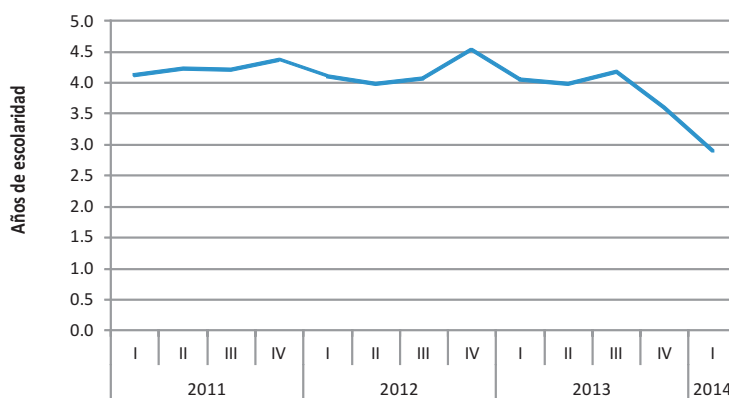
		Procedentes de Guatemala	Procedentes de México-EU
2011	I	162.3	99.8
2011	II	158.3	126.6
2011	III	144.7	126.3
2011	IV	151.6	139.5
2012	I	156.6	143.0
2012	II	124.4	124.3
2012	III	150.2	153.2
2012	IV	148.0	139.0
2013	I	148.9	154.2
2013	II	182.2	162.1
2013	III	205.9	192.2
2013	IV	216.5	189.3
2014	I	207.3	183.1



1. Escolaridad promedio de los migrantes guatemaltecos que regresan a su país una vez que trabajaron en México

1

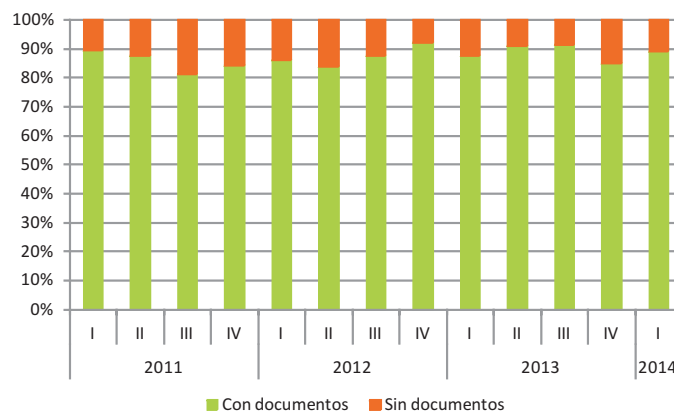
		Promedio
2011	I	4.1
2011	II	4.2
2011	III	4.2
2011	IV	4.4
2012	I	4.1
2012	II	4.0
2012	III	4.1
2012	IV	4.5
2013	I	4.1
2013	II	4.0
2013	III	4.2
2013	IV	3.6
2014	I	2.9



2. Uso de documentos durante su último cruce a México por los migrantes guatemaltecos que regresan a su país una vez que trabajaron en México. (Porcentaje)

2

		Con documentos	Sin documentos
2011	I	89.5	10.5
2011	II	87.5	12.5
2011	III	81.2	18.8
2011	IV	84.4	15.6
2012	I	86.0	14.0
2012	II	83.7	16.3
2012	III	87.7	12.3
2012	IV	92.1	7.9
2013	I	87.6	12.4
2013	II	91.0	9.0
2013	III	91.2	8.8
2013	IV	85.0	15.0
2014	I	89.1	10.9



3. Condición de experiencia migratoria en México de los migrantes guatemaltecos procedentes de Guatemala con intención de cruzar a México para trabajar

3

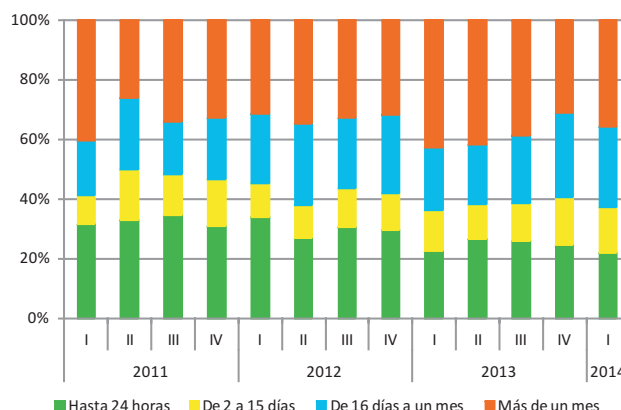
		Sin experiencia	Con experiencia
2011	I	12.8	87.2
2011	II	10.1	89.9
2011	III	9.2	90.8
2011	IV	7.2	92.8
2012	I	7.2	92.8
2012	II	4.1	95.9
2012	III	2.7	97.3
2012	IV	4.4	95.6
2013	I	4.6	95.4
2013	II	3.4	96.6
2013	III	2.9	97.1
2013	IV	2.9	97.1
2014	I	5.3	94.7



4. Tiempo de estancia en México de los migrantes guatemaltecos que regresan a su país una vez que trabajaron en México. (Porcentaje)

4

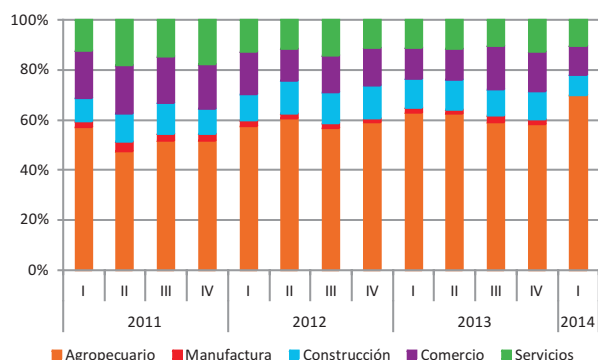
		Hasta 24 horas	De 2 a 15 días	De 16 días a un mes	Más de un mes
2011	I	31.5	9.8	18.2	40.5
2011	II	33.0	16.9	24.3	25.9
2011	III	34.7	13.7	17.4	34.1
2011	IV	30.8	15.9	20.7	32.6
2012	I	33.9	11.5	23.1	31.5
2012	II	27.1	11.0	27.1	34.7
2012	III	30.8	12.7	23.9	32.6
2012	IV	29.7	12.3	26.3	31.7
2013	I	22.6	13.7	21.1	42.6
2013	II	26.8	11.4	20.2	41.6
2013	III	25.9	12.8	22.8	38.6
2013	IV	24.7	15.9	28.4	31.0
2014	I	21.8	15.4	27.0	35.7



5. Sector de actividad en México de los migrantes guatemaltecos que regresan a su país una vez que trabajaron en México. (Porcentaje)

5

		Agropecuario	Manufactura	Construcción	Comercio	Servicios
2011	I	57.2	2.3	9.1	19.0	12.4
2011	II	47.6	3.9	11.2	19.2	18.0
2011	III	51.9	2.4	12.6	18.5	14.6
2011	IV	51.8	2.6	10.3	17.6	17.7
2012	I	57.6	2.2	10.6	16.8	12.8
2012	II	60.8	1.9	13.0	13.1	11.3
2012	III	56.8	1.7	12.4	15.0	14.0
2012	IV	59.0	1.5	13.5	15.1	10.9
2013	I	63.0	1.9	11.5	12.6	11.0
2013	II	62.4	1.6	12.1	12.3	11.6
2013	III	59.1	2.8	10.3	17.4	10.4
2013	IV	58.4	1.9	11.1	15.8	12.7
2014	I	69.0	1.5	7.7	11.8	10.0

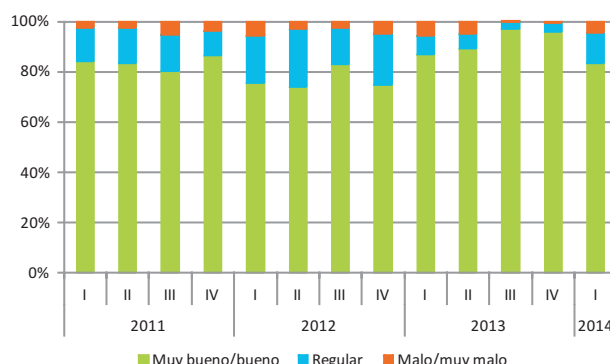


6. Condición de trato de las autoridades migratorias mexicanas hacia los migrantes repatriados a Guatemala, Honduras y El Salvador. (Porcentaje)

6

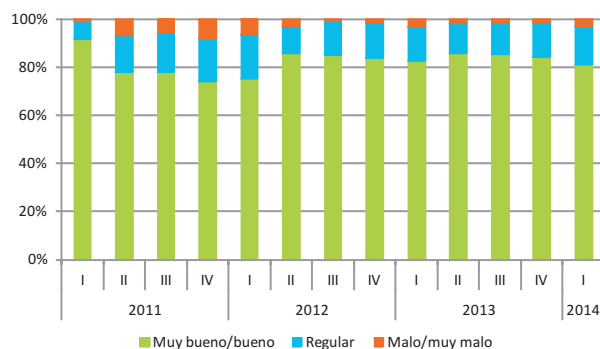
Guatemala

		Muy bueno	Bueno	Regular	Malo	Muy malo
2011	I	44.1	40.0	13.4	2.4	0.0
2011	II	41.0	42.4	14.0	2.6	0.0
2011	III	35.9	44.5	14.4	5.2	0.0
2011	IV	35.3	51.2	9.7	3.5	0.2
2012	I	22.4	53.3	18.8	5.1	0.4
2012	II	18.7	55.3	23.3	2.7	0.1
2012	III	24.1	58.8	14.5	2.6	0.0
2012	IV	27.5	47.5	20.3	4.4	0.3
2013	I	35.1	51.9	7.5	5.6	0.0
2013	II	27.9	61.3	6.0	4.7	0.1
2013	III	25.9	71.1	2.7	0.3	0.0
2013	IV	29.0	66.9	3.3	0.6	0.1
2014	I	28.4	54.9	12.0	4.5	0.1



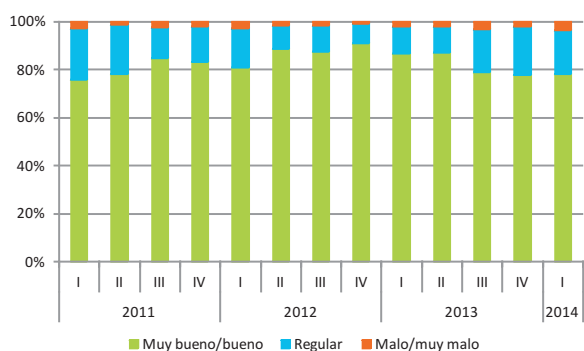
Honduras

		Muy bueno	Bueno	Regular	Malo	Muy malo
2011	I	1.6	90.2	7.1	0.9	0.2
2011	II	4.5	73.5	15.3	6.2	0.5
2011	III	15.8	62.2	16.3	4.9	0.7
2011	IV	10.6	63.5	17.7	7.4	0.8
2012	I	14.7	60.5	18.4	6.4	0.0
2012	II	22.8	62.8	11.4	2.7	0.3
2012	III	9.4	75.6	14.4	0.6	0.0
2012	IV	9.4	74.3	15.1	1.2	0.0
2013	I	11.4	71.3	14.0	3.2	0.0
2013	II	17.6	67.9	12.7	1.7	0.0
2013	III	15.1	70.4	13.2	1.2	0.2
2013	IV	11.7	72.7	14.5	0.8	0.4
2014	I	11.6	69.7	15.8	2.6	0.4



El Salvador

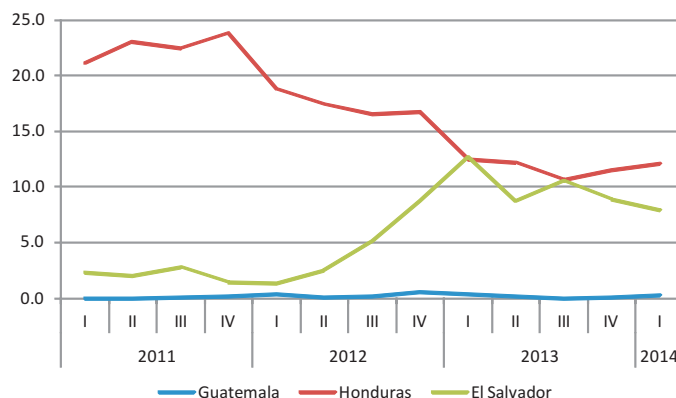
		Muy bueno	Bueno	Regular	Malo	Muy malo
2011	I	1.8	74.1	21.3	1.5	1.3
2011	II	0.6	77.6	20.7	0.6	0.4
2011	III	1.6	83.1	13.0	1.5	0.7
2011	IV	3.8	79.4	14.8	1.1	0.8
2012	I	14.7	66.3	16.3	2.1	0.6
2012	II	4.2	84.7	9.4	1.7	0.0
2012	III	5.3	82.2	11.1	1.4	0.0
2012	IV	27.9	63.2	8.2	0.7	0.0
2013	I	28.7	57.9	11.6	1.8	0.0
2013	II	36.0	51.0	11.1	0.9	0.9
2013	III	31.7	47.2	18.1	2.5	0.5
2013	IV	32.0	45.6	20.5	1.5	0.3
2014	I	31.5	46.7	18.4	3.1	0.2



7a. Uso de polleros o coyotes para el tránsito por México de los migrantes repatriados a Guatemala, Honduras y El Salvador por autoridades de México. (Porcentaje)

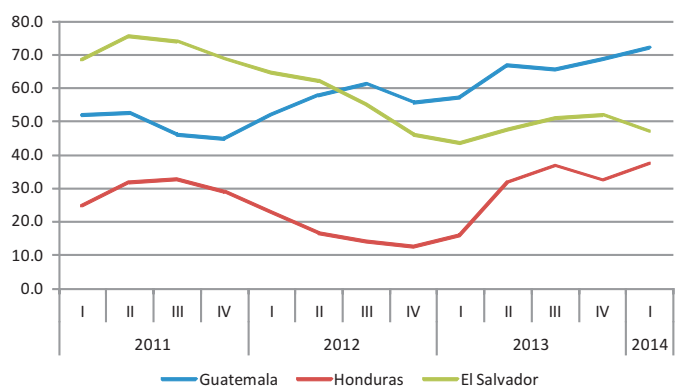
7

		Guatemala	Honduras	El Salvador
2011	I	0.0	21.1	2.3
2011	II	0.0	23.0	2.0
2011	III	0.1	22.4	2.8
2011	IV	0.1	23.8	1.5
2012	I	0.4	18.8	1.3
2012	II	0.1	17.4	2.5
2012	III	0.2	16.5	5.1
2012	IV	0.6	16.7	8.7
2013	I	0.3	12.5	12.7
2013	II	0.2	12.2	8.7
2013	III	0.0	10.6	10.5
2013	IV	0.1	11.5	8.9
2014	I	0.3	12.1	7.9



7b. Uso de polleros o coyotes para el tránsito por México de los migrantes repatriados a Guatemala, Honduras y El Salvador por autoridades de los Estados Unidos. (Porcentaje)

		Guatemala	Honduras	El Salvador
2011	I	51.9	24.6	68.4
2011	II	52.7	31.7	75.5
2011	III	46.2	32.7	73.8
2011	IV	44.8	29.2	68.6
2012	I	52.0	22.9	64.7
2012	II	58.0	16.6	62.3
2012	III	61.1	14.1	55.0
2012	IV	55.6	12.7	46.2
2013	I	57.1	16.1	43.6
2013	II	66.7	31.7	47.7
2013	III	65.6	36.9	51.0
2013	IV	68.7	32.3	52.1
2014	I	72.2	37.4	46.9

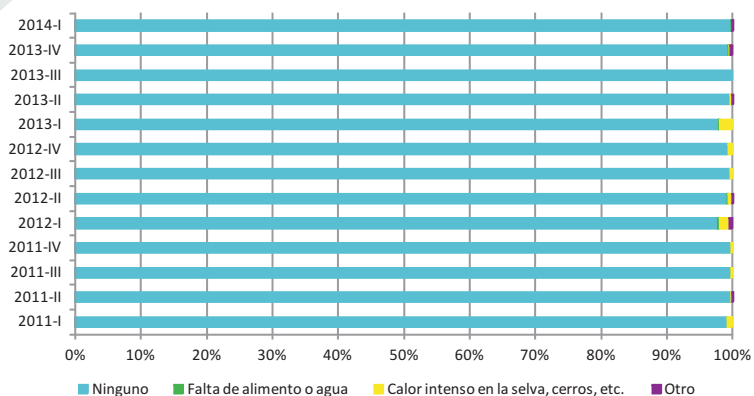


8a. Tipo de riesgos enfrentados durante el trayecto por México de los migrantes repatriados a Guatemala, Honduras y El Salvador por autoridades de México. (Porcentaje)

8

Guatemala

		Ninguno	Falta de alimento o agua	Calor intenso en la selva, cerros, etc.	Otro
2011	I	99.2	0.0	0.8	0.0
2011	II	99.8	0.0	0.1	0.1
2011	III	99.9	0.0	0.1	0.0
2011	IV	99.8	0.0	0.2	0.0
2012	I	97.8	0.3	1.5	0.5
2012	II	99.2	0.2	0.5	0.1
2012	III	99.7	0.0	0.3	0.0
2012	IV	99.4	0.0	0.6	0.0
2013	I	97.9	0.1	2.0	0.0
2013	II	99.7	0.0	0.3	0.1
2013	III	100.0	0.0	0.0	0.0
2013	IV	99.4	0.1	0.1	0.4
2014	I	99.8	0.1	0.0	0.1

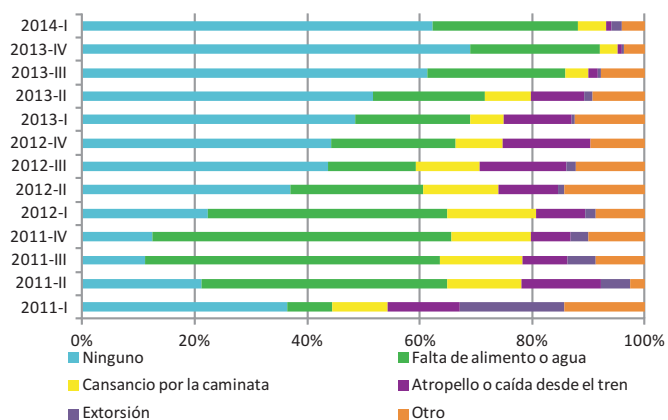


8a. Tipo de riesgos enfrentados durante el trayecto por México de los migrantes repatriados a Guatemala, Honduras y El Salvador por autoridades de México. (Porcentaje)

8

Honduras

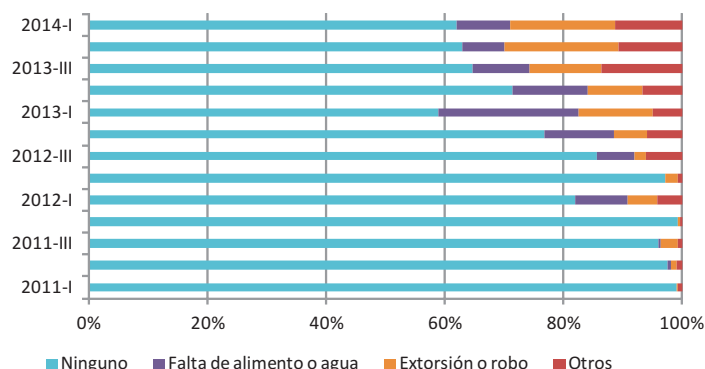
		Ninguno	Falta de alimento o agua	Cansancio por la caminata (o por horas de espera)	Atropello en carretera	Caída desde el tren	Extorsión por parte de pandillas o autoridades	
							Otro	
2011	I	36.5	7.9	9.9	7.5	5.2	18.6	14.3
2011	II	21.2	43.7	13.2	0.3	13.9	5.2	2.6
2011	III	11.2	52.5	14.6	0.1	7.9	5.1	8.6
2011	IV	12.6	53.2	14.1	0.0	7.0	3.2	10.0
2012	I	22.2	42.6	15.8	0.3	8.4	1.9	8.7
2012	II	37.0	23.6	13.4	0.4	10.3	1.1	14.3
2012	III	43.8	15.5	11.3	0.1	15.4	1.7	12.2
2012	IV	44.2	22.2	8.3	0.4	15.2	0.0	9.7
2013	I	48.6	20.3	6.0	0.0	12.2	0.5	12.4
2013	II	51.8	19.8	8.2	0.0	9.5	1.4	9.4
2013	III	61.3	24.5	4.0	0.0	1.8	0.5	7.8
2013	IV	69.0	23.0	3.2	0.0	0.8	0.2	3.8
2014	I	62.2	25.9	5.0	0.0	0.9	1.9	4.1



El Salvador

		Ninguno	Falta de alimento o agua	Cansancio por la caminata (o por horas de espera)	Caída desde el tren	Extorsión por parte de pandillas o autoridades		Asalto o robo*	Otros
2011	I	99.2	0.0	0.0	0.0	0.2	0.0	0.0	0.7
2011	II	97.5	0.7	0.0	0.0	1.0	0.0	0.0	0.8
2011	III	96.1	0.3	0.0	0.0	2.9	0.0	0.0	0.7
2011	IV	99.2	0.0	0.0	0.0	0.5	0.0	0.0	0.3
2012	I	81.9	9.0	1.4	0.5	1.2	3.7	2.3	
2012	II	97.2	0.0	0.0	0.0	0.7	1.4	0.7	
2012	III	85.7	6.3	4.2	0.3	0.8	1.1	1.7	
2012	IV	76.8	11.7	0.0	0.2	0.4	5.1	5.8	
2013	I	58.8	23.7	0.3	0.1	2.4	10.2	4.5	
2013	II	71.5	12.6	0.6	0.0	2.6	6.7	6.0	
2013	III	64.8	9.6	0.1	0.0	2.5	9.6	13.4	
2013	IV	63.0	7.0	0.1	0.0	5.6	13.6	10.7	
2014	I	61.9	9.1	0.0	0.0	3.4	14.3	11.3	

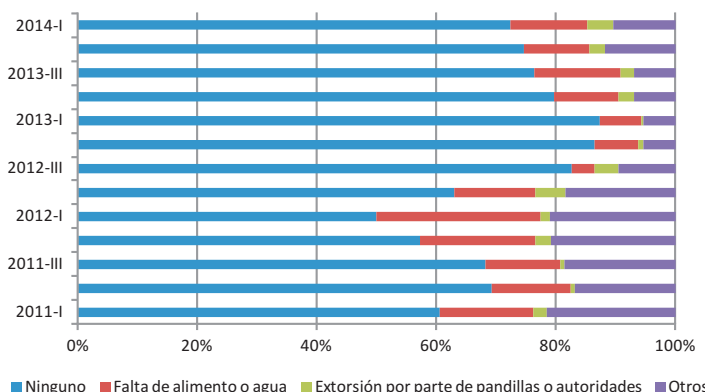
*Opción de respuesta disponible a partir del primer trimestre de 2012.



8b. Tipo de riesgos enfrentados durante el trayecto por México de los migrantes repatriados a Guatemala, Honduras y El Salvador por autoridades de Estados Unidos (Porcentaje).

Guatemala

		Ninguno	Falta de alimento o agua	Extorsión por parte de pandillas o autoridades		Otros
2011	I	60.5	15.7	2.3		21.6
2011	II	69.2	13.3	0.7		16.8
2011	III	68.3	12.4	0.8		18.6
2011	IV	57.2	19.5	2.5		20.9
2012	I	49.9	27.5	1.6		21.0
2012	II	63.0	13.5	5.0		18.5
2012	III	82.7	3.7	4.0		9.6
2012	IV	86.4	7.4	0.8		5.4
2013	I	87.3	7.0	0.4		5.4
2013	II	79.6	10.8	2.7		6.9
2013	III	76.3	14.5	2.3		6.9
2013	IV	74.6	10.9	2.6		11.9
2014	I	72.4	12.8	4.4		10.4



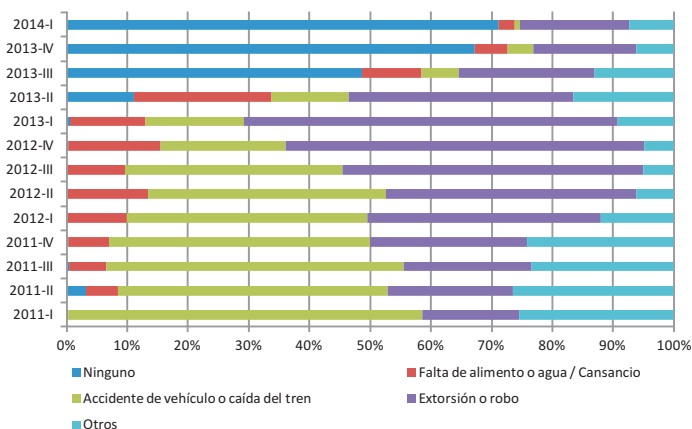
8b. Tipo de riesgos enfrentados durante el trayecto por México de los migrantes repatriados a Guatemala, Honduras y El Salvador por autoridades de Estados Unidos (Porcentaje).

8

Honduras

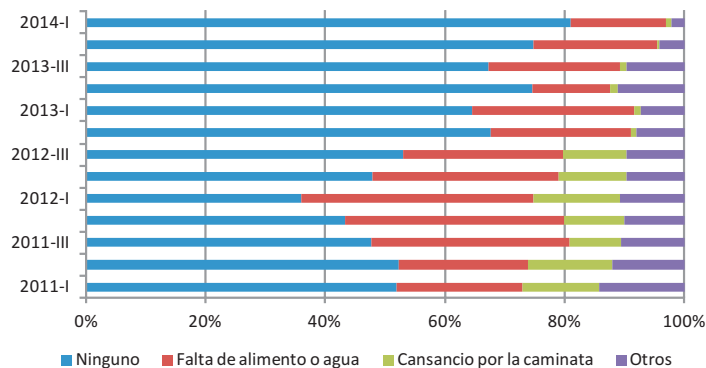
		Ninguno	Falta de alimento o agua	Cansancio por la caminata o por horas de espera	Caerse del tren	Temor de un accidente de vehículo	Extorsión por parte de pandillas o autoridades	Asalto o robo*	Otros
2011	I	0.0	0.3	0.0	25.3	33.0	16.0	0.0	25.5
2011	II	3.1	5.0	0.3	16.5	28.0	20.7	0.0	26.4
2011	III	0.5	5.3	0.8	18.9	30.0	21.1	0.0	23.5
2011	IV	0.2	3.0	3.7	19.0	24.0	25.9	0.0	24.2
2012	I	0.0	2.4	7.5	22.4	17.3	26.7	11.7	12.1
2012	II	0.0	5.2	8.3	26.5	12.6	24.7	16.6	6.1
2012	III	0.0	2.2	7.4	24.6	11.3	30.4	19.2	4.9
2012	IV	0.3	4.6	10.7	18.7	1.8	29.0	30.1	4.9
2013	I	0.6	9.3	3.1	15.6	0.7	27.3	34.3	9.2
2013	II	11.1	20.4	2.2	11.7	1.0	12.8	24.1	16.6
2013	III	48.7	9.7	0.0	5.5	0.6	7.9	14.5	13.1
2013	IV	67.2	4.8	0.6	4.1	0.1	5.9	11.1	6.2
2014	I	71.2	2.0	0.6	0.9	0.0	7.5	10.4	7.4

*Opción de respuesta disponible a partir del primer trimestre de 2012.



El Salvador

		Ninguno	Falta de alimento o agua	Cansancio por la caminata	Otros
2011	I	51.9	21.0	12.7	14.3
2011	II	52.3	21.5	14.1	12.1
2011	III	47.7	33.1	8.6	10.6
2011	IV	43.3	36.6	10.0	10.1
2012	I	36.1	38.7	14.5	10.7
2012	II	47.9	31.0	11.4	9.7
2012	III	53.0	26.7	10.7	9.6
2012	IV	67.7	23.3	1.0	7.9
2013	I	64.6	26.9	1.1	7.3
2013	II	74.6	13.0	1.2	11.2
2013	III	67.2	22.0	1.2	9.6
2013	IV	74.7	20.8	0.3	4.2
2014	I	81.1	15.9	0.8	2.2



GLOSARIO

Total de migrantes laborales por procedencia. Se refiere al monto total estimado de cruces migratorios de guatemaltecos que proceden de Guatemala y que manifiestan la intención de cruzar a México para trabajar, y de los migrantes guatemaltecos que trabajaron en México y se dirigen a su país de origen.

1. Escolaridad promedio de los migrantes guatemaltecos que regresan a su país una vez que trabajaron en México. Es el promedio de los años de escolaridad aprobados de los migrantes guatemaltecos procedentes de México y que declararon haber estado en ese país para trabajar.

2. Uso de documentos durante su último cruce a México por los migrantes guatemaltecos que regresan a su país una vez que trabajaron en México. Se refiere a la proporción de migrantes guatemaltecos procedentes de México y que declararon haber estado en ese país para trabajar, de acuerdo con la tenencia de la documentación necesaria para ingresar a México de manera regular en el viaje captado por la encuesta.

3. Condición de experiencia migratoria en México de los migrantes guatemaltecos procedentes de Guatemala con intención de cruzar a México para trabajar. Se refiere a la proporción de migrantes guatemaltecos que proceden de Guatemala y que manifiestan la intención de cruzar a México para trabajar según si ya habían ingresado a este país en una ocasión anterior.

4. Tiempo de estancia en México de los migrantes guatemaltecos que regresan a su país una vez que trabajaron en México. Se refiere a la distribución porcentual de los migrantes guatemaltecos procedentes de México, que señalaron haber trabajado en este país y que se dirigen a su país de origen, según la duración de su estancia en México en el último viaje.

5. Sector de actividad en México de los migrantes guatemaltecos que regresan a su país una vez que trabajaron en México. Se refiere a la distribución

porcentual de los migrantes guatemaltecos del flujo procedente de México, que señalaron haber trabajado en este país en su última estancia según el sector de actividad económica en el cual desarrolló su trabajo el migrante.

6. Condición de trato de las autoridades migratorias mexicanas hacia los migrantes repatriados a Guatemala, Honduras y El Salvador. Se refiere a la evaluación que hacen los migrantes que han sido repatriados a su país de origen del trato que recibieron de las autoridades migratorias mexicanas en su última detención.

7a. Uso de polleros o coyotes para el tránsito por México de los migrantes repatriados a Guatemala, Honduras y El Salvador por autoridades mexicanas. Se refiere a la contratación de una persona que lo ayudara a atravesar México con la intención de llegar a Estados Unidos por parte de los migrantes repatriados a su país de origen por las autoridades migratorias mexicanas.

7b. Uso de polleros o coyotes para el tránsito por México de los migrantes repatriados a Guatemala, Honduras y El Salvador por autoridades estadounidenses. Se refiere a la contratación de una persona que lo ayudara a atravesar México con la intención de llegar a Estados Unidos por parte de los migrantes repatriados a su país de origen por las autoridades migratorias estadounidenses.

8a. Tipo de riesgos enfrentados durante el trayecto por México de los migrantes repatriados a Guatemala, Honduras y El Salvador por autoridades de México. Se refiere a los riesgos percibidos durante su viaje en territorio mexicano por los migrantes repatriados a su país de origen por las autoridades migratorias mexicanas.

8b. Tipo de riesgos enfrentados durante el trayecto por México de los migrantes repatriados a Guatemala, Honduras y El Salvador por autoridades de México. Se refiere a los riesgos percibidos durante su viaje en territorio mexicano por los migrantes repatriados a su país de origen por las autoridades migratorias mexicanas.

Acerca de las EMIF

La Encuesta sobre Migración en la Frontera Norte de México (EMIF NORTE), surge en 1993 como un intento por parte de El Colegio de la Frontera Norte, el Consejo Nacional de Población y la Secretaría del Trabajo y Previsión Social por determinar la magnitud y caracterizar los flujos migratorios laborales entre México y Estados Unidos. Desde entonces y hasta la fecha, la EMIF NORTE ha logrado cuantificar los flujos migratorios de mexicanos que se dirigen a trabajar o buscar trabajo en la frontera norte de México o Estados Unidos, mostrando eficiencia en la captación de las características sociodemográficas y laborales de los migrantes tanto en su lugar de origen como de destino.

La EMIF NORTE se ha convertido en un observatorio estadístico fundamental para el estudio de la migración mexicana y constituye el antecedente más importante, desde el punto de vista conceptual y metodológico, para la realización de una encuesta de características similares en la frontera Guatemala-México. Así es como nace la Encuesta sobre Migración en la Frontera Sur de México (EMIF SUR), cuyo objetivo principal ha sido la cuantificación y caracterización del flujo migratorio laboral que se dirige a México y Estados Unidos.

El diseño metodológico de las EMIF, está basado en la aplicación de técnicas de muestreo probabilístico de poblaciones móviles, y las mediciones efectuadas se fundamentan en la observación continua y prolongada de los flujos migratorios, tanto de la frontera norte como de la frontera sur de México. Sin ninguna duda, estas encuestas han permitido conocer la dinámica de la migración en México bajo una perspectiva integral y regional.

La EMIF NORTE se ha venido aplicando desde 1993, y la EMIF SUR a partir de 2004. Ambas encuestas están a cargo de El Colegio de la Frontera Norte (EL COLEF), la Secretaría de Gobernación (SEGOB), el Consejo Nacional de Población (CONAPO), el Instituto Nacional de Migración (INM), la Secretaría del Trabajo y Previsión Social (STPS) y la Secretaría de Relaciones Exteriores (SRE)